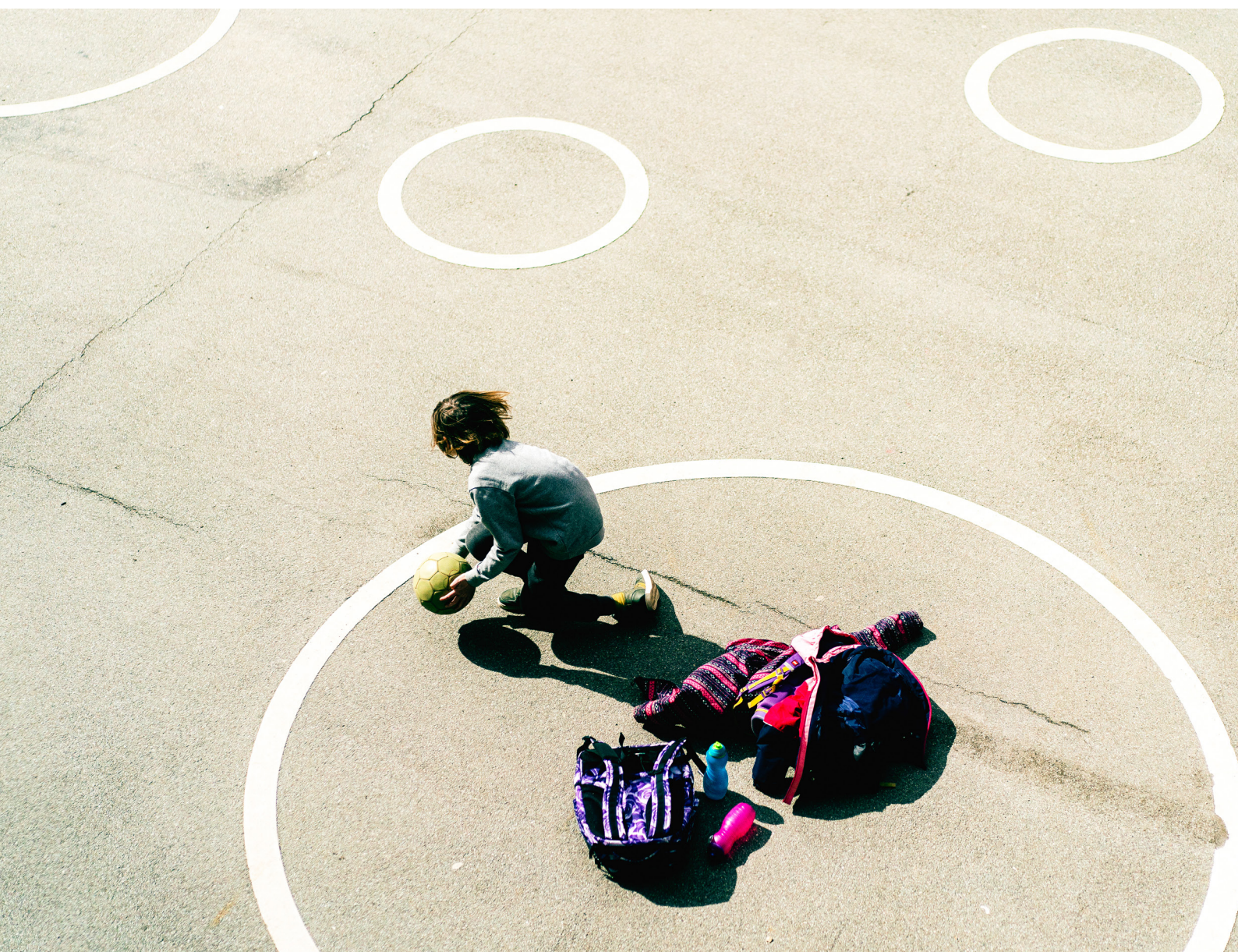


# Undersøgelse af forekomst af psykisk sygdom blandt forældre til børn i alderen 0-18 år





# 310.000 børn i Danmark vokser op med en mor eller far med psykisk sygdom

Børn og unge, som vokser op med en mor eller far med psykisk sygdom, tror ofte, at sygdommen eller det svære samvær er deres skyld. De tror, at far eller mor er sur eller træt, fordi han eller hun ikke elsker dem, eller fordi de har opført sig dårligt. De har brug for at forstå, hvad der foregår i familien, og for nogen at tale med.

Op mod 310.000 børn og unge i Danmark vokser op i familier med psykisk sygdom. Det er ofte både svært at forstå og tale om psykisk sygdom – især når man er barn eller ung. Det kan have alvorlige konsekvenser, hvis børn og unge ikke får hjælp eller støtte, når mor eller far er syg. Fx ved man, at børn og unge i familier med psykisk sygdom har en øget risiko for selv at udvikle psykiske problemer, de begår mere voldskriminalitet og har flere selvmordsforsøg end andre børn og unge.

Mange børn og unge oplever stor utryghed og bekymring, når mor eller far har en psykisk sygdom. Og det kan være svært for børnene eller de unge at tale om deres oplevelser med andre voksne eller kammerater, fordi det opleves skamfuldt. Derfor er det vigtigt med støtte og redskaber til at mestre svære livsvilkår og forebygge, at barnet eller den unge selv får psykiske problemer.

Udover undersøgelsen her, som er foretaget blandt forældre med psykisk sygdom enten hos den forælder, der besvarede undersøgelsen, eller hos barnets anden forælder, har Psykiatrifonden i foråret 2019 foretaget en rundspørge blandt alle danske kommuner for at afdække, hvilke tilbud, kommunerne har med hjælp og støtte til denne sårbare gruppe af børn og unge, og hvilken kvalitet disse tilbud i så fald har.

Undersøgelsen blandt kommuner er et supplement til denne undersøgelse og kan findes på [psykiatrifonden.dk](http://psykiatrifonden.dk).

# Sådan er undersøgelsen foretaget

Undersøgelsen er foretaget i perioden december-januar 2018-2019.

Ansvarlig for undersøgelsen i Psykiatrifonden: Analytiker, ph.d. Joan Bentzen

Antal forældre, der indgår i undersøgelsen: 2.156

Kønsfordelingen er 60 % kvinder og 40 % mænd

Antal forældre, der angiver at have en psykisk sygdom (inkl. misbrug): 128 (5,94 %)

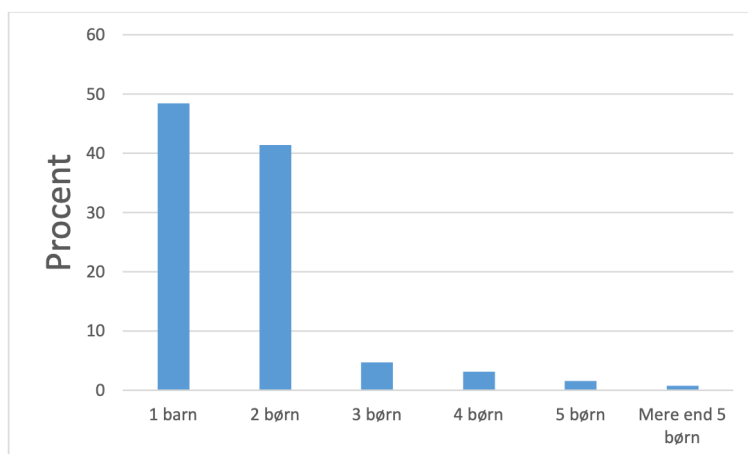
I Danmark er der ifølge Danmarks Statistik ca. 1,37 mio. voksne med børn i alderen 0-18 år i husstanden. Hvis 5,94 % af dem har en psykisk lidelse, svarer det til 81.378 husstande med børn i alderen 0-18 år.

Af de forældre (N=2.028), der angiver ikke at lide af en psykisk sygdom, siger 185 (9,1%) at barnet/børnenes anden forælder lider af en psykisk sygdom (inkl. misbrug), det svarer til 124.670 husstande.

Der er således 313 respondenter i undersøgelsen, der enten selv har en psykisk sygdom, eller hvor den anden forælder til barnet/børnene har en psykisk sygdom. I alt er der altså omregnet 206.048 husstande med (mindst) én voksen med psykisk sygdom.

37 % bor alene (evt. med børn), 60 % med en partner/ægtefælle/kæreste (hvoraf 75 % er biologisk forælder til barnet/børnene), 1 % bor hos forældre, 1 % bor i bofællesskab/kollektiv, og 2 % bor med andre voksne end de her angivne.

Blandt dem, der selv angiver at have en psykisk sygdom, har 48 % et barn, og 41 % har to børn:

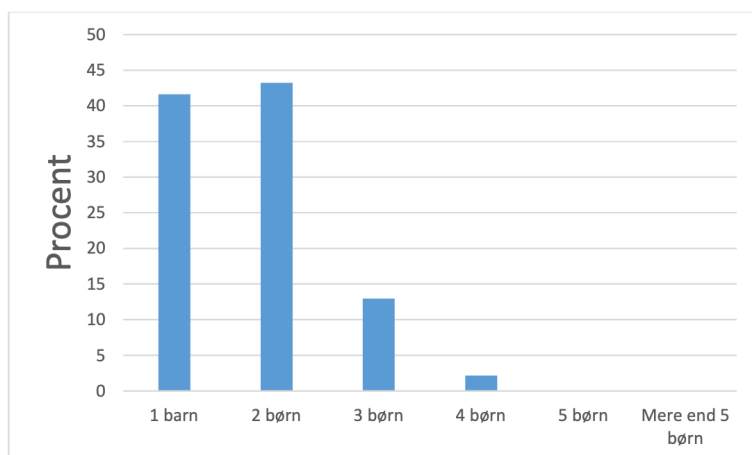


Og blandt dem, der angiver, at deres barn/børns anden forælder har en psykisk sygdom, har 42 % et barn, og 43 % har to børn.

# 310.000 børn i Danmark vokser op med en mor eller far med psykisk sygdom

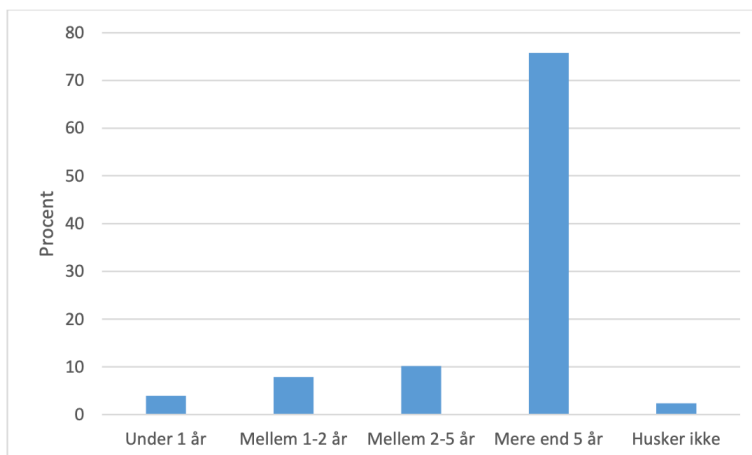
Antallet af børn mellem 0 og 18 år med (mindst) én forælder med psykisk sygdom er ca. 310.000 (med den konservative estimering af 1,5 barn per husstand).

Af dem, der angiver, at de selv eller barnets anden forælder har en psykisk sygdom, angiver ca. 82 %, at sygdommen er diagnosticeret af en læge – svarende til ca. 250.000 børn.

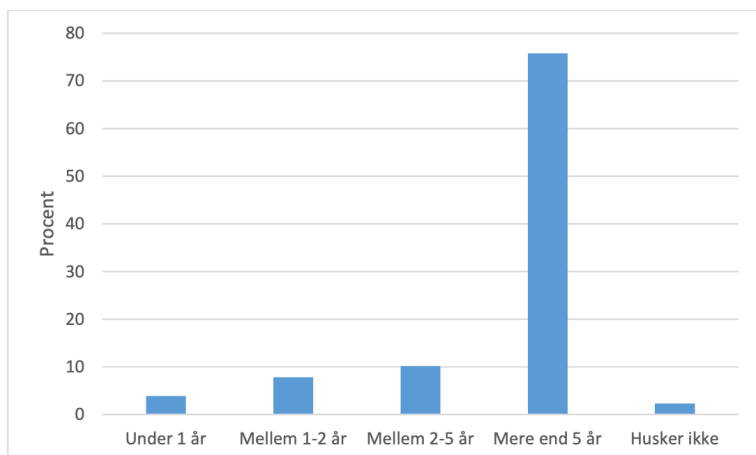


# Den psykiske sygdom har været i mere end fem år for de fleste

Forældre havde i 3/4 af tilfældene haft en psykisk sygdom i mere end 5 år:



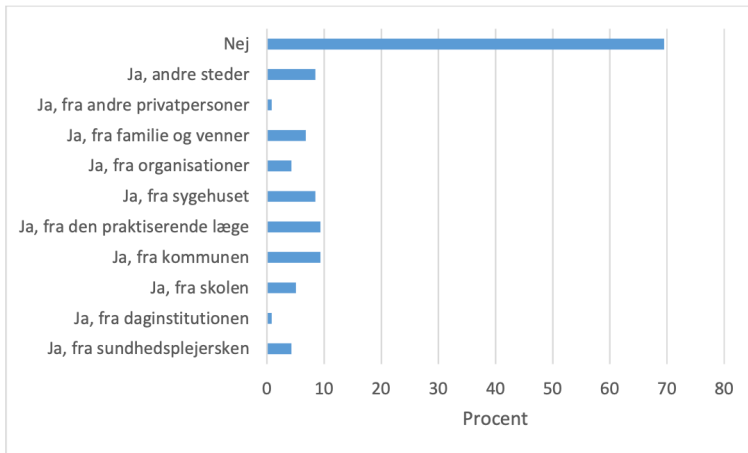
Det gjaldt også for langt hovedparten af de tilfælde, hvor det var med-forælderen, der havde en psykisk sygdom:



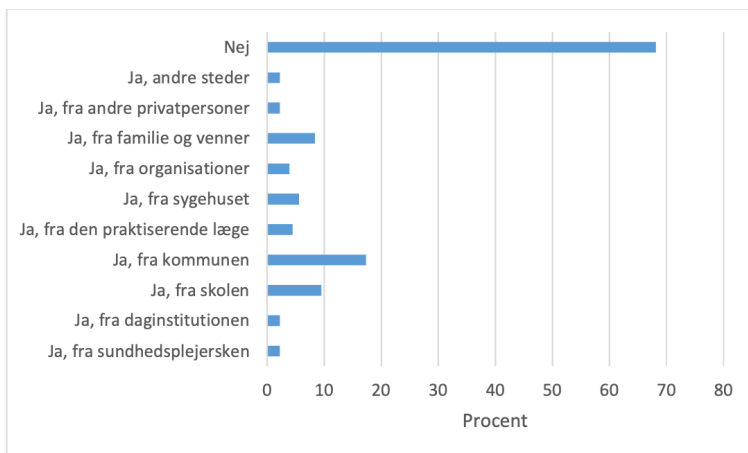
Der er altså for de allerfleste familier tale om længerevarende forløb med psykisk sygdom.

# Børnene får ingen hjælp

De allerfleste af disse børn modtager ingen hjælp ifm. deres forælders psykiske sygdom:



Eller ifm. den anden forælders psykiske sygdom:



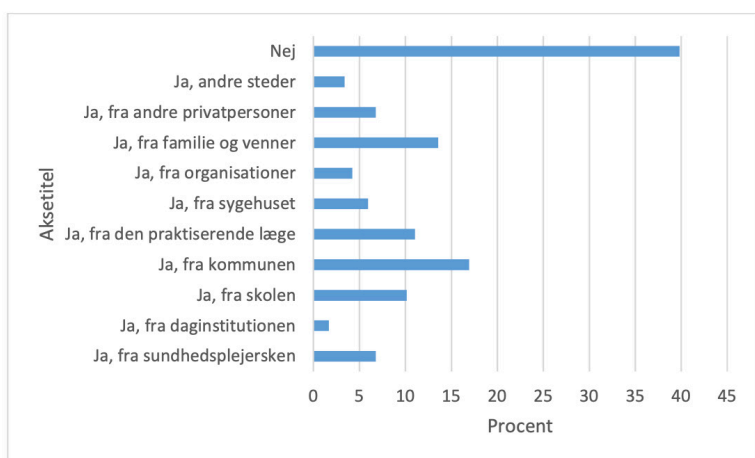
(Man kan godt angive, at man modtager hjælp fra mere end ét sted)

Af de 82 forældre med psykisk sygdom, der har angivet, at deres børn IKKE har fået hjælp ifm. forældrens psykiske sygdom, angiver 17,1 %, at barnet har haft et behov, mens 24,4 % angiver, at de ikke ved, om barnet har haft et behov.

De tilsvarende tal for de 122 med-forældre med psykisk sygdom er 22,1 og 17,2 %.

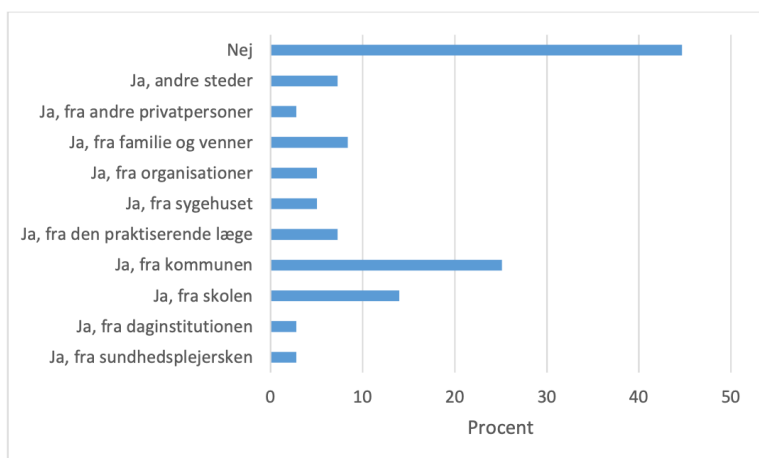
## Forældre beder sjældent selv om hjælp

Blandt forældre, der selv har psykisk sygdom, er det ca. 40 %, der IKKE har bedt om hjælp til deres barn:

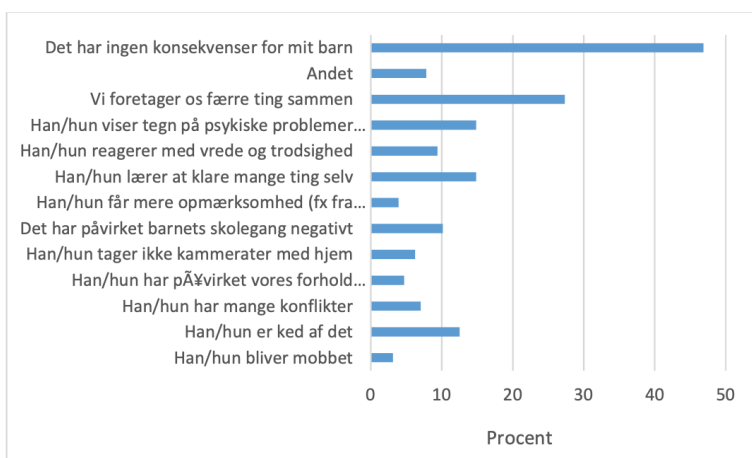


Dem, der har bedt om hjælp, har gjort det hos kommunen, hos familie og venner samt hos den praktiserende læge. Man kan angive, at man har bedt om hjælp flere steder.

Blandt de forældre, hvor medforælderen har en psykisk sygdom, ser billedet ligesådan ud: Ca. 45 % har ikke bedt om hjælp, og blandt dem, der har, har flest bedt om hjælp hos kommunen. Man kan angive, at man har bedt om hjælp flere steder.

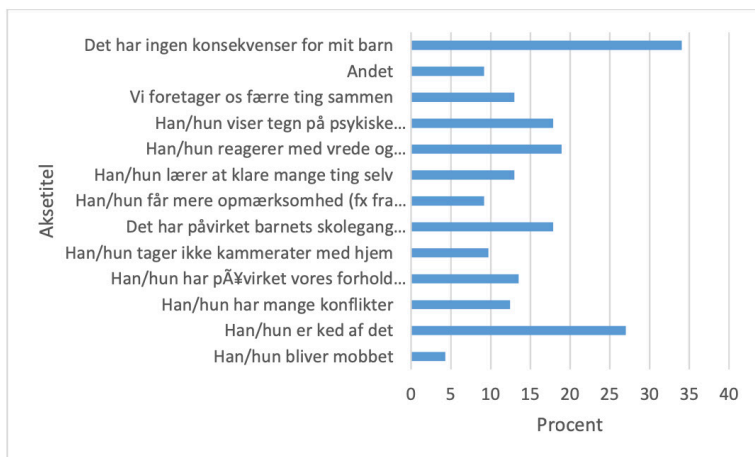


47 % af forældre med psykisk sygdom mener ikke, at deres sygdom har konsekvenser for deres barn. Af dem, der mener, at sygdommen har konsekvenser for deres barn, siger næsten 1/3, at de foretager sig færre ting sammen som konsekvens af sygdommen, at barnet lærer at klare mange ting selv (15 %), og at barnet viser tegn på psykiske problemer (15 %). Man kan vælge flere svar.

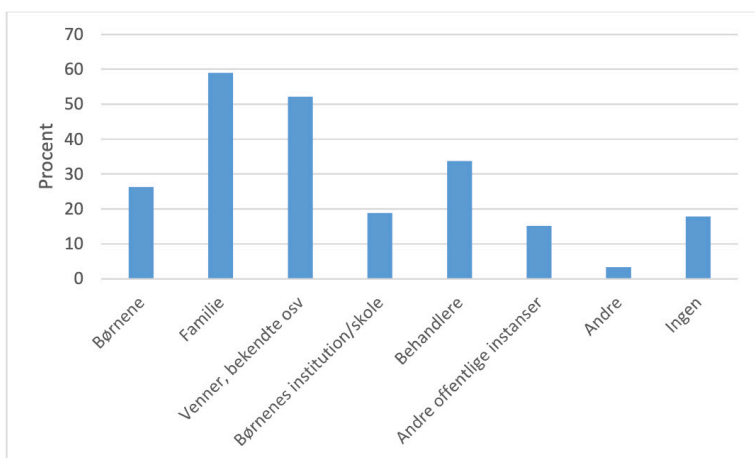




Lidt anderledes ser det ud, hvis det er den anden forælder, der har en psykisk sygdom. Så siger kun 34 % af respondenterne, at det ikke har nogen konsekvenser for deres barn, og det bliver især påpeget som et problem, at barnet er ked af det (27 %), at barnet reagerer med vrede (19 %), at det har påvirket barnets skolegang (18 %) og at barnet viser tegn på psykiske problemer (18 %). Man kan vælge flere svar.



De forældre, der enten selv har en psykisk sygdom, eller hvor medforælderen har en psykisk sygdom, og hvor barn/børn bor helt eller delvist hos dem, er blevet spurgt om, hvem de taler med om, at en i familien lider af en psykisk sygdom (mulighed for flere svar):



Flest taler med familie og venner og bekendte. 18 % taler ikke med nogen om emnet.

**Kombu**  
Psykiatrifonden  
Hejrevej 43  
2400 København NV

Telefon: 39293909  
Mail: [Kombu@Psykiatrifonden.dk](mailto:Kombu@Psykiatrifonden.dk)

**[www.kombu.dk](http://www.kombu.dk)**